



**355 Unbestimmte Münzherrschaft.**

*Kern eines frühnezeitlichen Pfennigs, 1500–1800.*

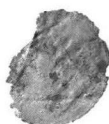
Vs. Prägungsreste.

BI; 0,159 g; 12,3/  
12,1 mm; einseitig;

A 0, K 0; plan.

Kirchhügel, Ostgarten.

Inv.-Nr. K0308/0210.



**356 Unbestimmte Münzherrschaft.**

*Kern einer frühnezeitlichen Münze? 1500–1800.*

Vs. Prägungsreste.

BI; 0,114 g; 15,6/  
12,3 mm; einseitig; A 0,

K 0; Fragment, verbogen.

Kirchhügel, Nordosthang.

Inv.-Nr. K0308/0208.



**RECHENPFENNIGE**

**357 Rechenpfennig, unbestimmter Hersteller, Nürnberg? 1500–1650.**

Vs.: Durch Rechtecke angedeutete Umschrift; um zentrale Rosette drei Lilien und drei Kronen.

Rs.: Durch Rechtecke angedeutete Umschrift; Bild unkenntlich.

ME; 1,118 g; 18,4/  
18,1 mm; Stempelstellung

unbest.; A 1/1, K 3/3;

ausgebrochen, verbogen.

Vgl. Mitchiner, Jetons,

Nrn. 1470–1472, S. 429.

Kirchhügel, Nordwest-

hang.

Inv.-Nr. K0308/0083.

**358 Rechenpfennig, Kilian Koch, Nürnberg 1587–1632.**

Vs.: COELVM ☼ NON ☼  
SOLVM ☼ / C + K ; Firma-

ment mit Sonne, Mond  
und Zeichen für Jupiter  
und Waage über Feuer.

Rs.: FAMAM EXTENDERE  
FACTIS / NON-OTIO ;

Wolken, darin Hand, die  
stilisierten Blitz hält;

Krone über Lilienszepter.

ME; 3,475 g; 27,2/  
26,3 mm; 360°; A 1/1,

K 3/3.

Stalzer, Rechenpfennige,

Nr. 52, S. 91.

Kirchhügel, Nordwest-

hang.

Inv.-Nr. K0308/0082.

